

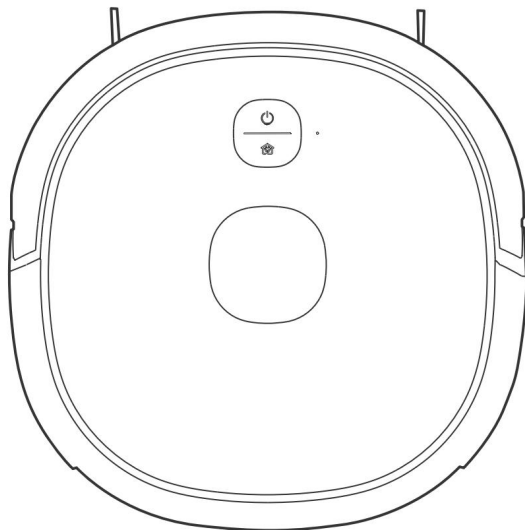


Robotický vysávač
M6

PRED POUŽITÍMSI STAROSTLIVO
PREČÍTAJTE NÁVOD NA
POUŽITIE A RIADNE HO
USCHOVAJTE NA BUDÚCE
POUŽITIE.

Varovné upozornenia: Pred použitím
tohto výrobku si starostlivo
prečítajte tento návod a uschovajte
ho pre budúce použitie. Konštrukcia
a špecifikácia sa môžu z dôvodu
zdokonalenia výrobku zmeniť bez
predchádzajúceho upozornenia.
Podrobnosti konzultujte so svojím
predajcom alebo výrobcom.

NÁVOD NA POUŽITIE



BEZPEČNOSTNÉ POKYNY

UPOZORNENIE PRE STROJ

1. Tento spotrebič môže používať deti od 8 rokov a staršie a osoby so zníženými fyzickými, zmyslovými alebo duševnými schopnosťami alebo s nedostatkom skúseností a znalostí, pokiaľ sú pod dohľadom alebo boli poučené o bezpečnom používaní spotrebiča a rozumejú súvisiacim nebezpečenstvám.

Deti sa so spotrebičom nesmú hrať.

Čistenie a údržbu nesmú vykonávať deti bez dozoru.

2. Pred čistením alebo údržbou spotrebiča je nutné vytiahnuť zástrčku zo zásuvky. Vypínač

pred čistením alebo údržbou spotrebiča.

3. Ak je prírodný kábel poškodený, musí byť nahradený špeciálnym káblom alebo zostavou, ktoré sú k dispozícii u výrobcu alebo jeho servisného zástupcu.

4. VAROVANIE: Pre účely dobíjania batérie používajte iba odnímateľnú napájaciu jednotku dodanú s týmto spotrebičom.

Používajte iba s napájacou jednotkou i5-DS.

5. Tento spotrebič obsahuje batérie, ktoré môžu vymieňať iba kvalifikované osoby.

BEZPEČNOSTNÉ POKYNY

6. Nepribližujte chytrého robota k zdroju tepla, žiareniu alebo horiacim ohorkom cigariet. Je prísne zakázané vysávať nasledujúce predmety:

- 1) Všetky kvapaliny, ako je voda a rozpúšťadlá;
- 2) Vápnok, cementový prach a iný stavebný prach a odpadky;
- 3) Predmety vytvárajúce teplo, ako sú neuhášené uhličky, cigaretové ohorky;

4) Ostré črepy, ako je sklo apod.;

5) horľavé a výbušné predmety, ako je benzín a alkoholové výrobky.

7. Pred použitím odstráňte zo zeme všetky krehké predmety (napr. okuliare, lampy a pod.) a predmety, ktoré by sa mohli zamotať do bočnej kefy, valčekovej kefy a hnacích kolies (napr. drôty, záclony a iné ľahko zamotateľné materiály).

8. Pri používaní, čistení a údržbe robota dávajte pozor na vlasy a vyhnite sa ich zamotaniu do koliesok alebo valčekových kief.

9. Nepoužívajte tento výrobok v nadmorskej výške väčšej ako 2000 m.

BEZPEČNOSTNÉ POKYNY



10. Správna likvidácia tohto výrobku.

Toto označenie znamená, že tento výrobok by mal nesmie byť likvidovaný spoločne s ostatnými odpadmi z domácností v celej EÚ. Aby ste predišli možnému poškodeniu životného prostredia alebo ľudského zdravia v dôsledku nekontrolovanej likvidácie odpadu, recyklujte ho zodpovedne a podporte tak udržateľné opätovné využívanie materiálových zdrojov. Na vrátenie použitého zariadenia využite systémy na vrátenie a zber odpadu alebo sa obráťte na predajcu, u ktorého bol výrobok zakúpený. Tí môžu tento výrobok prevziať na ekologicky bezpečnú recykláciu.

12. WIFI: 2400-2483,5 MHz, MAX POWRE: 20 dBm.

BLUETOOTH MAX POWR: 10dBm

Aby boli splnené požiadavky na vystavenie rádiovým vlnám, mala by byť medzi anténou tohto zariadenia a osobami počas prevádzky zariadenia dodržaná vzdialenosť 20 cm alebo väčšia. na zabezpečenie zhody sa neodporúča prevádzka v menšej vzdialenosti, než je táto.

13. LASEROVÝ VÝROBK TRIEDY 1

NEVIDITEĽNÉ LASEROVÉ ŽIARENIE

(Poznámka: Laser je klasifikovaný do triedy 1 podľa IEC 60825-1:2014)

BEZPEČNOSTNÉ POKYNY

UPOZORNENIE PRE DOKOVACIU STANICU

1. "DÔLEŽITÉ BEZPEČNOSTNÉ POKYNY - UCHOVÁVAJTE TIETO POKYNY" a "NEBEZPEČENSTVO - PRE ZNÍŽENIE RIZIKA POŽIARU ALEBO ÚRAZU ELEKTRICKÝM PRÚDOM DÔKLADNE DODRŽUJTE TIETO POKYNY".

2. Tento spotrebič môžu používať deti od 8 rokov a staršie a osoby so zníženými fyzickými, zmyslovými alebo duševnými schopnosťami alebo s nedostatkom skúseností a znalostí, pokiaľ im bol poskytnutý dohľad alebo boli poučené o používaní spotrebiča.

bezpečným spôsobom a rozumie súvisiacim nebezpečenstvom. Deti sa so spotrebičom nesmú hrať.

Čistenie a údržbu nesmú vykonávať deti bez dozoru.

3. Pred čistením alebo údržbou spotrebiča musí byť zástrčka vytiahnutá zo zásuvky. Vypínač

pred čistením alebo údržbou spotrebiča.

4. Ak je prírodný kábel poškodený, musí ho vymeniť výrobca, jeho servisný zástupca alebo podobne kvalifikované osoby, aby sa predišlo nebezpečenstvu.

5. Dokovacia stanica je použiteľná iba pre výrobok M6 (Typ akumulátora: Li-ion, DC 14,4 V, 3350 mAh) Dokovacia základňa sa automaticky začne nabíjať po návrate robotického vysávača do základne.

6. Upozornenie: V prípade, že je akumulátor pripojený k nabíjacej stanici, je potrebné ho pripojiť k nabíjacej stanici: Nabíjačka batérií (dokovacia stanica) nie je určená na nabíjanie nenabíjajúcich batérií.

BEZPEČNOSTNÉ POKYNY



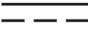
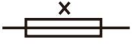


UPOZORNENIE NA BATÉRIU

1. Pred vybratím batérie musí byť výrobok vypnutý;
2. Upozorňujeme, že batériu sami nerozoberajte.
3. Ak ju potrebujete vymeniť, obráťte sa na popredajné servisné stredisko.
4. Použitú batériu zlikvidujte v súlade s miestnymi zákonmi a predpismi
5. Batériu nerozoberajte, neotvárajte ani neskefujte.
6. Nevystavujte batérie pôsobeniu tepla alebo filtrov. Vyvarujte sa skladovaniu na priamom slnečnom svetle.
7. Batériu neskratujte.
8. Neskladujte batérie náhodne v krabici alebo zásuvke, kde by mohlo dôjsť k ich vzájomnému skratu alebo ku skratu inými kovovými predmetmi.
9. Nevystavujte batérie mechanickým nárazom.
10. V prípade vytečenia nedovoľte, aby sa kvapalina dostala do kontaktu s pokožkou alebo očami. V prípade kontaktu umyte zasiahnuté miesto veľkým množstvom vody a vyhľadajte lekársku pomoc.
11. Nepoužívajte žiadnu inú nabíjačku ako tú, ktorá je pre použitie s týmto zariadením špeciálne určená.

BEZPEČNOSTNÉ POKYNY

12. Nepoužíajte žiadne batérie, ktoré nie sú určené na použitie s týmto zariadením.
13. V zariadení nemiešajte batérie rôznych výrobcov, kapacít, veľkostí alebo typov.
14. Batérie uchovávajte mimo dosahu detí.
15. V prípade poškodenia batérie okamžite vyhľadajte lekársku pomoc.
16. Batérie udržiajte v čistote a suchu.
17. Nenechávajte batériu dlhšiu dobu nabitú, pokiaľ ju nepoužívate.
18. Po dlhšej dobe skladovania môže byť nutné batérie niekoľkokrát nabiť a vybiť, aby bol dosiahnutý maximálny výkon.
19. Batérie podávajú najlepší výkon, ak sú prevádzkované pri bežnej izbovej teplote (20 °C +/- 5 °C).
20. Uschovajte si originálnu dokumentáciu k výrobku pre budúce použitie.
21. Ak je batéria dlhodobo v nízkom stave, môže dôjsť k jej nevratnému poškodeniu. Odporúča sa, aby ste batériu pred uskladnením nabitú.

BEZPEČNOSTNÉ POKYNY

	<p>[symbol IEC 60417-5957 (2004-12)]</p>	<p>iba na vnútorné použitie</p>
	<p>[symbol ISO 7000-0790 (2004-01)]</p>	<p>prečítajte si návod na obsluhu</p>
	<p>[symbol IEC 60417-5031 (2002-10)]</p>	<p>jednosmerný prúd</p>
	<p>miniatúrna poistková vložka s časovým oneskorením, kde X je symbol pre časovú/prúdovú charakteristiku podľa IEC 60127.</p>	
	<p>[symbol IEC 60417-5032 (2002-10)]</p>	<p>striedavý prúd</p>
	<p>[symbol IEC 60417-5172 (2003-02)]</p>	<p>zariadenie triedy II</p>

TECHNICKÉ ÚDAJE

1. Model výrobku: M6
 2. Nabíjacie napätie hostiteľa: 17,2 V
 3. Menovité napätie hostiteľa: 14,4 V
 4. Menovitý výkon hostiteľa: 40 W
 5. Model dokovacej stanice: i5-DS
 6. Vstup pre dokovaciú stanicu: 100-240V~, 50/60Hz, 24W
 7. Výstup dokovacej stanice: 17,2 V 8. , 1 A
- Model batérie: BP14433A
9. Menovité napätie batérie: 14,4 V
 10. Kapacita batérie: 3350mAh 48,24Wh
 11. Medzné nabíjacie napätie: 16,8 V

Midea Robozone Technology Co., Ltd.

Adresa: No.39 Caohu Avenue, Xiangcheng Economic
Development Zone, Suzhou, Jiangsu, Čína

Spoločnosť : KD EUROPE

Adresa: Stara Debszczyzna 4, 16-424, Filipow, Poľsko Mail:

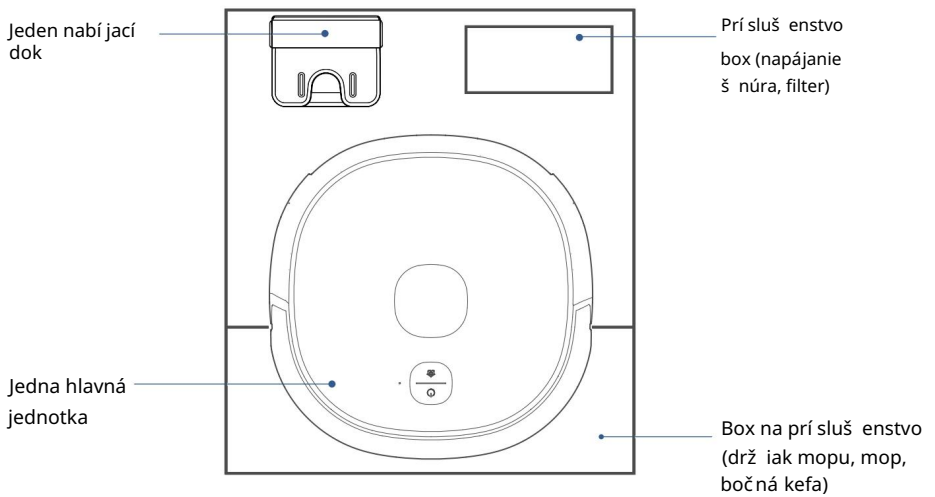
Kdeurope.office@gmail.com

Poznámka: pokyny si môžete pozrieť aj v aplikácii.

PREDSTAVENIE PRODUKTU

Usporiadanie príslušenstva v otvorenom boxe

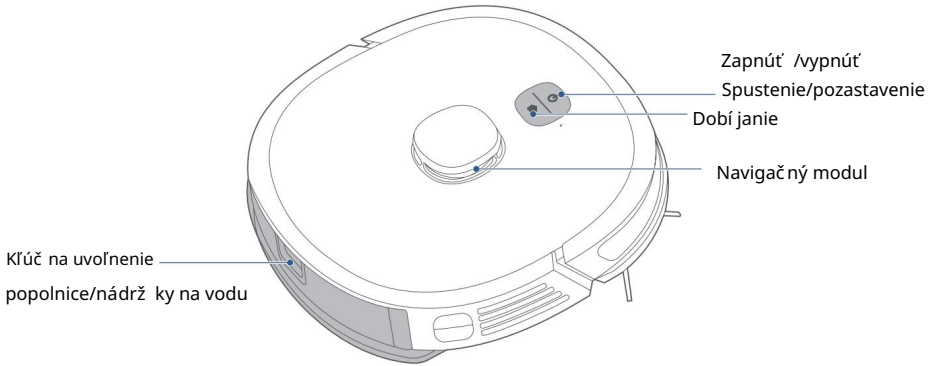
■ Rozloženie



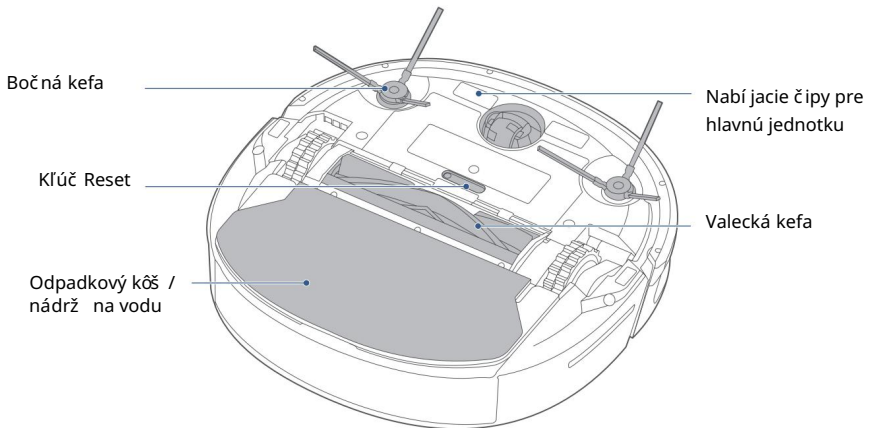
PREDSTAVENIE PRODUKTU

Zavedenie súčastí hlavnej jednotky

■ Pohľad zhora



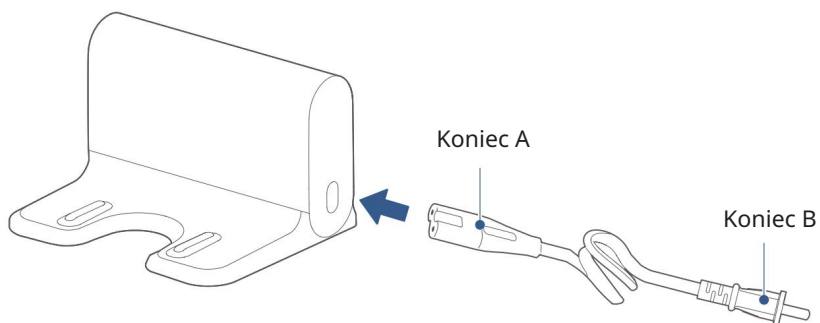
■ Pohľad zdola



INŠTALÁCIA

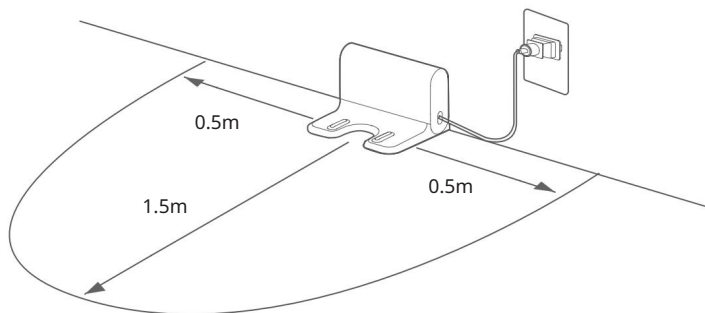
■ Inštalácia nabíjacieho doku

1. Koniec A napájacieho kábla je pripojený k nabíjaciemu doku, zatiaľ čo koniec B je zapojený do elektrickej zásuvky. Umiestnite nabíjajúcu dokovaciu stanicu na pevnú zem k stene.
2. Aby bolo zaistené stabilné prepojenie hlavnej jednotky a funkčnej aplikácie, umiestnite nabíjajúci dok do oblasti pokrytej signálom WiFi.



! Poznámky

1. Neumiestňujte nabíjací dok na priame slnečné svetlo;
2. Nezakrývajte oblasť vyžarovania signálu nabíjacieho doku nálepkami ani inými predmetmi;
3. Neumiestňujte nabíjaciu dokovaciu stanicu na mäkké floors, ako sú napríklad inštalované koberce;
4. Zaisťte, aby po oboch stranách nabíjacej stanice bol voľný priestor 0,5 m a vpredu bol voľný priestor 1,5 m od nabíjacej stanice;
5. Po pripojení k zdroju napájania prebytočnú napájajúcu šnúru priviažte, aby sa zabránilo tomu, že robot bude počas svojej činnosti ťahať nabíjací dok, čo by malo za následok posunutie nabíjacieho doku alebo nemožnosť návratu k nabíjaniu po prerušení dodávky energie.
6. Udržujte nabíjací priestor suchý a po nabití robota odstráňte mopovaciu dosku;
7. Udržujte nabíjacie žetóny suché a upratané, pravidelne ich čistite a utierajte.



Varovanie

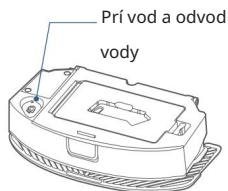
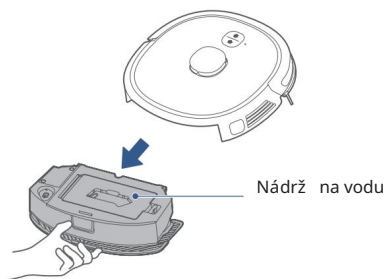
1. Tento spotrebič môže používať deti od 8 rokov a staršie a osoby so zníženými fyzickými, zmyslovými alebo duševnými schopnosťami alebo s nedostatkom skúseností a znalostí, pokiaľ sú pod dohľadom alebo boli poučené o bezpečnom používaní spotrebiča a rozumejú súvisiacim nebezpečenstvám.
2. Deti sa so spotrebičom nesmú hrať.
3. Čistenie a udržiavateľskú údržbu nesmú vykonávať deti bez dozoru. Deti by mali byť pod dohľadom, aby sa zabezpečilo, že sa so spotrebičom nebudú hrať.
4. Ak je prírodný kábel poškodený, musí byť nahradený špeciálnym káblom alebo zostavou, ktoré sú k dispozícii u výrobcu alebo jeho servisného zástupcu.
5. Technické údaje
Dokovacia stanica Model: i5-DS
Vstupný signál dokovacej stanice: i5-DS: 100-240V~, 50/60Hz, 24W
Výstup dokovacej stanice: 17,2 V, 1 A ---
Model batérie: BP14433A
Menovité napätie batérie: 14,4 V ---
Kapacita batérie: 3350mAh 48,24Wh

INŠTALÁCIA

■ Inštalácia zostavy mopu (tento krok je možné vynechať, inštalujte ju, až budete potrebovať vyčistiť podlahu).

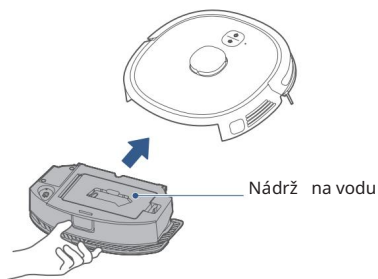
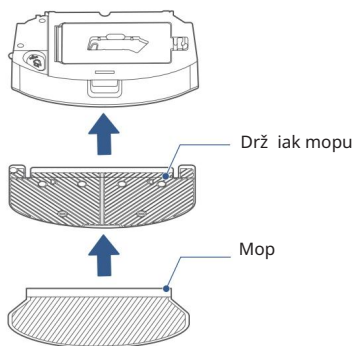
1. Stlačte tlačidlo pre uvoľnenie nádrže a navodu a vyberte nádrž z hlavnej jednotky.

2. Vyberte gumovú zátku z nádrže a napustite do nádrže vodu;



3. Zarovnajte svorky v držiaču mopu na otvory v podpore nádrže na vodu a zvuk "cvaknutia" signalizuje úspešnú inštaláciu;

4. Zatláčte nádrž ku vodu do hlavnej jednotky.



! Poznámky

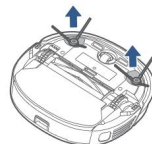
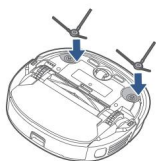
1. Pre zlepšenie mopovania odporúčame pred použitím funkcie mopovania trikrát vyčistiť;
2. Mop bol prilepený k držiaču mopu a možno ho vybrať za účelom čistenia a výmeny;
3. Bez inštalácie nádrže na vodu na mieste môže dôjsť k upusteniu nádrže;
4. Keď je hlavná jednotka nabitá v nabíjacom doku, snímateľ prosím podporu mopovacej dosky;
5. Nefiltrujte vo vriacej vode, aby nedošlo k deformácii nádrže pri vysokej teplote;
6. Ak sa v prostredí mopovania vyskytujú koberce, umiestnite ich na okraj roľky alebo v aplikácii nastavte virtuálnu stenu;
7. V prípade zlého mopovania alebo výskytu pošmyknutia zvoľte v aplikácii App vhodný objem vody;
8. Ak funkciu mopovania nepoužívate, ponechajte nádrž ku vodu na mieste a vyberte držiak mopu.

INŠTALÁCIA

■ Inštalácia bočnej kefy

1. Uistite sa, že bočná kefka má rovnakú farbu ako jej štrbina, priamo zasuňte bočnú kefku do štrbiny a zvuk "cvaknutia" signalizuje dokončenie inštalácie;

2. Ak je nutná demontáž, pridržte oboma rukami pogumovanú nohu bočnej kefy (dávajte pozor, aby ste za zväzok vlasov neťahali násilím) a vyberte ju tak, aby spodná časť stroja smerovala nahor.

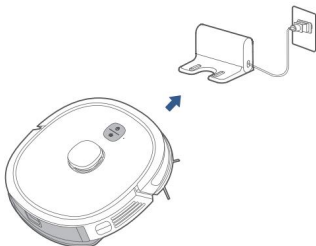


■ Nabíjanie stroja

1. Odstráňte pásové tesnenie podľa pokynov na stroji;
2. Zarovnaním stroja k nabíjacímu dok, v uvedenom smere zasuňte stroj do nabíjacieho dok, aby sa mohol nabíjať.

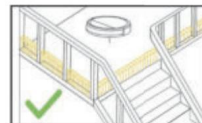
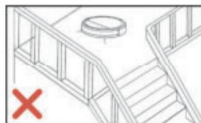
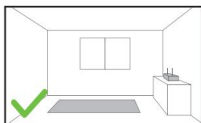
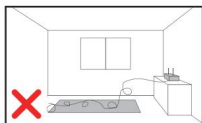
! Poznámky

1. Keď sa hlavná jednotka dostane do kontaktu s nabíjacím dokom, indikátor napájania flashuje, čím signalizuje, že sa hlavná jednotka nabíja;
2. Ak sa hlavná jednotka nenabíja, skontrolujte, či nie sú nabíjacie čipy prístroja v spodnej časti blokované zväzkami vlasov bočnej kefy na dvoch stranách. Ručne otočte bočnú kefku, aby ste odstránili prípadné zablokovanie.



■ Pokyny pred použitím

1. Pred uvedením do prevádzky upracte rozptýlené drôty a nečistoty na fóre a odstráňte predmety, ktoré ľahko spadnú, sú krehké, cenné a môžu spôsobiť nebezpečenstvo. Zabráňte tomu, aby sa do nich hlavná jednotka zamotala, uviazla, bola ťahaná alebo zrazená, čo by mohlo viesť ku škodám na osobách a majetku;
2. Ak sa v priestore upratovania vyskytujú nadzemné konštrukcie, zaistite ich a zablokujte vhodnými predmetmi, aby ste zabránili škodám na osobách a majetku v dôsledku ich možného pádu;
3. Odporúčame sledovať robota po celú dobu počiatočného upratovania, aby pomohol pri riešení niektorých možných drobných problémov. Po vyriešení týchto problémov bude robot v budúcnosti plynule vykonávať automatické upratovanie. Pokiaľ nie je vyžadované žiadne upratovanie alebo robot môže uviaznuť v niektorých špeciálnych oblastiach, je možné na príslušných miestach mapy zobrazené v aplikácii pridať virtuálne steny, aby sa zabránilo vstupu robota do týchto oblastí.



PREVÁDZKOVÉ POKYNY

Metódy spúšťania

- Po vložení prístroja do nabíjacieho doky sa stroj automaticky spustí (odporúčaná metóda);
- Dlhým stlačením tlačidla " " na 3 sekundy, potom sa rozblíka indikátor napájania a strojček vydá zvuk akordu. Ak indikátor napájania stále svieti,

Spustenie čistenia

- Keď je prístroj v pohotovostnom režime, stlačte na 1 sekundu tlačidlo " " a začne sa čistiť celá miestnosť ;
- Ak je vyžadované mopovanie, skontrolujte, či je mopovacia zostava správne nainštalovaná.

Pozastavenie čistenia

- Počas čistenia stlačte na 1 sekundu tlačidlo " " a stroj preruší čistenie a prejde do pohotovostného režimu.

Návrat k nabíjaniu

- Po dokončení čistenia prejde stroj do stavu návratu k nabíjaniu;
- Ak je počas čistenia vyžadovaný návrat do stavu nabíjania, postupujte nasledovne:
 - Keď je prístroj v pohotovostnom režime, stlačte na 1 sekundu tlačidlo " " a prístroj sa začne znovu nabíjať ;
 - Počas čistenia stlačte briefly " " na 1 sekundu a stroj pozastaví čistenie; na ďalšiu 1 sekundu a stroj sa začne vracat' do stavu nabíjania;
- V niektorých zvláštnych prípadoch (napr. vyčerpanie energie, zaseknutie stroja a pod.) sa hlavná jednotka nemusí vrátiť k automatickému nabíjaniu, preto ju ručne vložte späť do nabíjacieho doky.

Riešenie problémov

- Keď stroj ohlásí poruchu, indikátor návratu k nabíjaniu sčervená, stlačte na 1 sekundu tlačidlo " " , aby ste poruchu odstránili;
- Po odstránení závady stlačte briefly " " na 1 sekundu, aby ste vstúpili do stavu čistenia; 3. Po dokončení čistenia sa stroj automaticky vráti do stavu nabíjania. Odporúčame, aby bol stroj uchovávaný v nabíjacom doky. (Po dokončení nabíjania vyberte mopovaciu dosku).

Vypnutie

- Pokiaľ stroj nebudete dlhšiu dobu používať a je potrebné ho vypnúť , dlho stlačte " " na 3 sekundy a indikátor napájania začne flashovať ;
- Čistič vydá zvuk akordu, a keď sa indikátor napájania otočí o , stroj sa úspešne vypne; 3. Čističku nie je možné vypnúť , keď je vložená do nabíjacieho doky, a pokiaľ je vypnutie nutné, vyberte stroj z nabíjacieho doky.



Poznámky

- Prí stroj nezačne čistiť , pokiaľ je energia v batérii príliš nízka, pred zahájením čistenia ju nabite;
- Počas čistenia sa stroj automaticky vráti k nabíjaniu, keď je energia batérie príliš nízka, a potom sa vráti do bodu prerušenia, aby pokračoval po úplnom nabití stroja;
- Stroj prejde do režimu spánku, keď je v pohotovostnom režime dlhšie ako 10 minút, avšak režim spánku sa stlačením ľubovoľného tlačidla stroja prebudí ;
- Počas nabíjania indikátor napájania fluoreskuje a po dokončení nabíjania je vždy zapnutý.

POUŽITIE APLIKÁCIE



Poznámky

Pokiaľ dôjde k zmene názvu alebo hesla domácej siete Wi-Fi, bude nutné obnoviť spojenie s robotickým vysávačom.

1. Aplikácia podporuje verzie systému iOS 9.0 a vyššie, Android 6.0 a vyššie, ale zariadenie Pad nie je akceptované; všobecne je možné verziu systému telefónu skontrolovať kliknutím na "Nastavenie - O mobilnom telefóne" v mobilnom telefóne;
2. Tento model nepodporuje šifrovaný router WEP;
3. Konfigurácia čističa pre prístup k sieti vyžaduje sieť Wi-Fi s frekvenčným rozsahom 2,4 GHz, frekvenčný rozsah 5 GHz nie je v súčasnej dobe kompatibilný;
4. Konfigurácia prístupu k sieti čističky je povinná; po úspešnom nastavení prístupu k sieti je možné aplikáciu prevádzkovať v prostredí siete WiFi/2G/3G/4G/5G a čističku je možné ovládať na diaľku;
5. Ak dôjde k zmene domáceho hesla k sieti Wifi alebo k výmene smerovača, stačí znova nastaviť prístup k sieti čističky bez toho, aby došlo k zmene čísla účtu aplikácie.
6. Ak chcú ostatní používať aplikáciu App na ovládanie rovnakej čističky, musia byť pozvaní do aplikácie tvorcami rodiny, aby sa pripojili (za podmienky, že sa pozvaný stiahol aplikáciu App a zaregistroval účet);
7. Pri zmene aplikácie môžu byť starí užívatelia vyzvaní, aby odstránili zariadenie v mobilnej aplikácii, a noví používatelia musia len priamo získať prístup k sieti v súlade s pokynmi pre prístup k sieti (ak starí používatelia neodstránia zariadenie v mobilnej aplikácii, bude odstránené automaticky potom, čo noví používatelia úspešne získajú prístup k sieti);
8. Akonáhle je čistič úspešne nastavený pre prístup k sieti, nasledujúce operácie povedú k vymazaniu nastavení Wi-Fi a je nutné vykonať sekundárne nastavenie pre prístup k sieti; Dlhú stlačte tlačidlo pre nastavenie prístupu k sieti na zariadení po dobu 3 sekúnd a po zaznení zvuku tikania budú všetky informácie o Wi-Fi vymazané.

Prevádzka pripojenia:

1. Skontrolujte, či je mobilný telefón pripojený k domácej sieti Wi-Fi.



WiFi

2. Stiahnite si aplikáciu MSmartHome a zaregistrujte vysávač:


- a. Naskenujte QR kód alebo vyhľadajte aplikáciu MSmartHome v obchode Apple alebo Google Play. Stiahnite si aplikáciu.
- b. Otvorte aplikáciu a vytvorte si osobný účet. Postupujte podľa pokynov na obrazovke.



3. Pridanie robotického vysávača do aplikácie

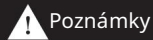
Stlačte tlačidlo "+" na hlavnej obrazovke aplikácie a vyberte M6 zo zoznamu dostupných produktov.



4. Pripojte robota k WiFi Po zastavení a zapnutí robota stlačte a podržte tlačidlo "+" po dobu 3 sekúnd, kým sa nezoezví zvukový signál. Kontrolka WiFi by mala začať svietiť  flicker. v ďalších krokoch postupujte podľa pokynov v aplikácii.

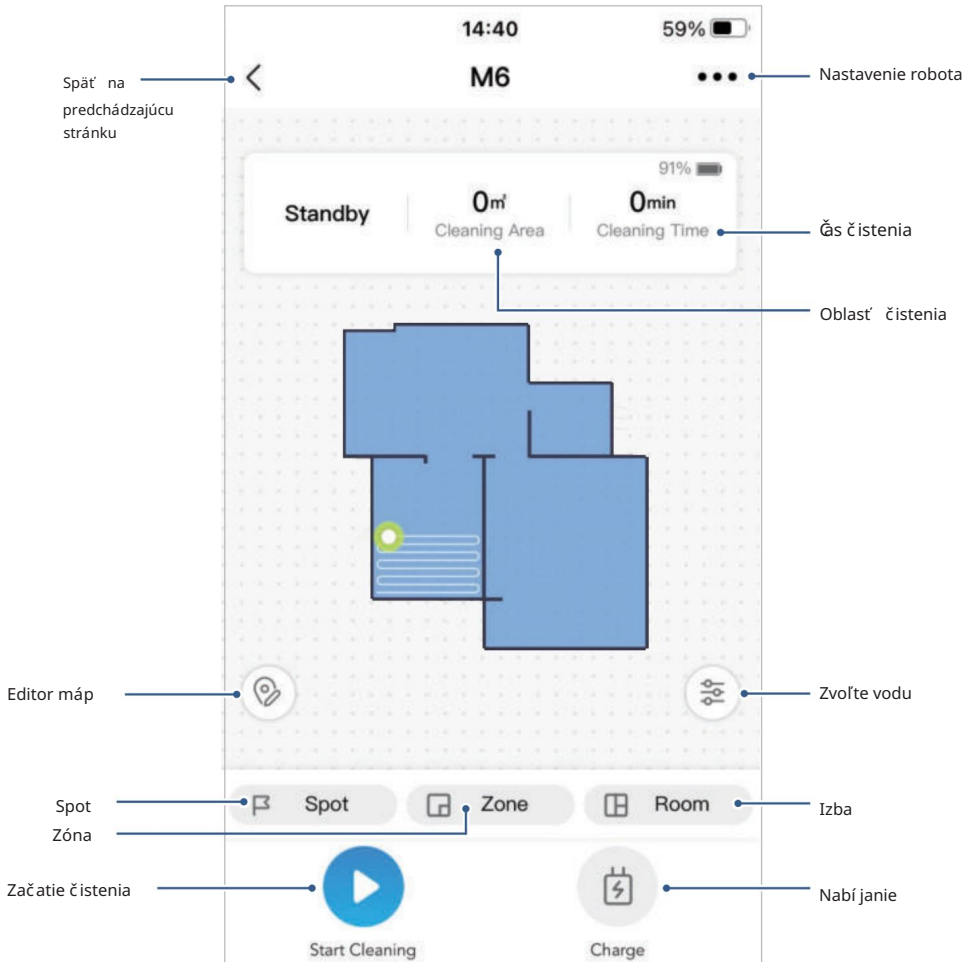


MSmartHome APP RÝCHLY NÁVOD



Poznámky

Ak je Wi-Fi vo vašej domácnosti nestabilná, môže to spôsobiť určité oneskorenie súvisiacich operácií aplikácie MSmartHome. (Obsah aplikácie MSmartHome App podlieha aktualizovanej verzii aplikácie. Podrobnosti nájdete v rozhraní aplikácie MSmartHomev).



Poznámka: Toto rozhranie bude neskôr aktualizované, toto rozhranie je iba referenčné.

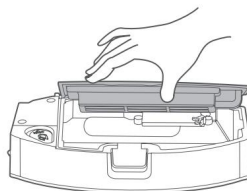
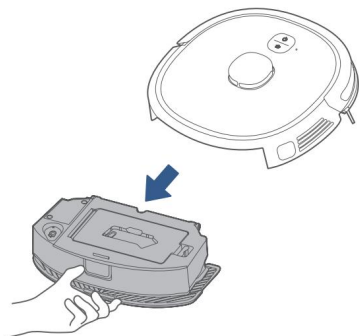
KAŽ DODENNÁ ÚDRŽBA A

SERVIS

■ Údržba odpadkových košov (odporúča sa týždenné čistenie)

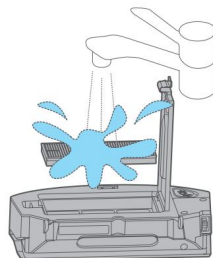
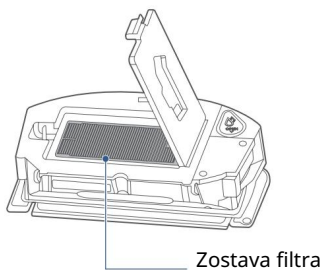
1. Stlačte tlačidlo pre uvoľnenie odpadkového koša a vytiahnite ho dozadu;

2. Otvorte horný kryt zásobníka na prach a vysypte z neho prach;



3. Vyberte zostavu filtrov podľa pokynov na zostave;

4. Čistenie súčastí : vyčistite zostavu prachového koša a filtrov; po vyčistení a úplnom vysušení ich vymeňte a skontrolujte, či sú po zatvorení zadného krytu nainštalované na svojom mieste.

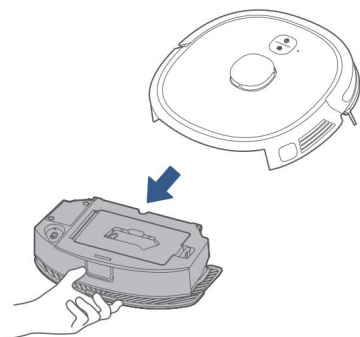


KAŽ DODENNÁ ÚDRŽ BA A

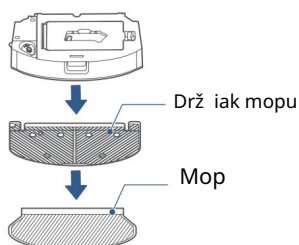
SERVIS

■ Údrž ba nádrž e na vodu (odporúč a sa týž denné čistenie)

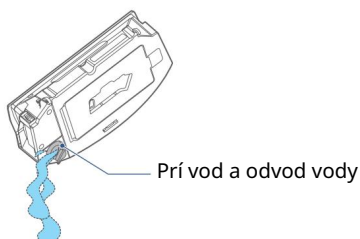
1. Stlačení m tlačidla pre uvoľnenie nádrž e vyberte zostavu nádrž e;



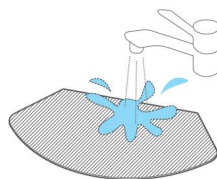
2. Drž íak mopu mierne ohnite smerom dovnútra, aby ste ho mohli vybrať z tela nádrž e, a mop z drž íaka zlož te;



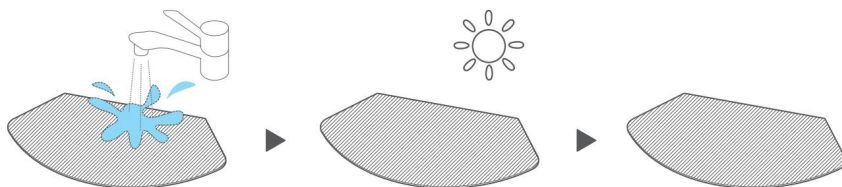
3. Vytiahnite gumovú zátku prí vodu a odvodu vody z nádrž e a dôkladne vyprázdniť vodu z nádrž e;



4. Umyte mop;



5. Vysušte nádrž a mop.

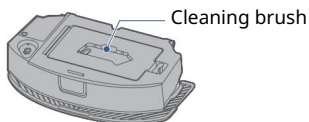


KAŽDODENNÁ ÚDRŽBA A

SERVIS

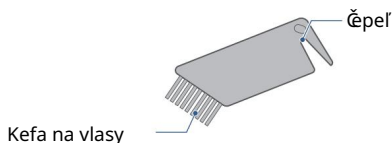
■ Nástroje na čistenie

1. Čistiace nástroje sú umiestnené nad odpadkovým košom;



2. Čistiace kefy sa používajú na nasledujúce účely:

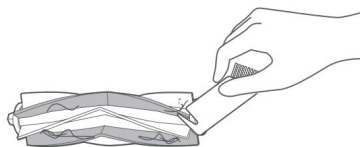
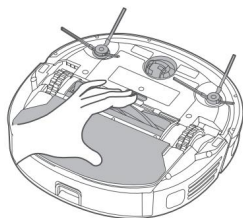
- ① Ďepeľ sa používa na odstrihávanie vlasov z valcovacích kief;
- ② Keňa na vlasy sa používa na vyčesávanie odstrihnutých vlasov.



■ Údržba valčekových kief (odporúča sa týždenné čistenie)

1. Otočte hlavnú jednotku a priložte ju rukou k 2. Vyčistite kryt valcovacej kefy a valcovaciu hornú jamku krytu valcovacej kefy keťou čistiacou keťou alebo mäkkou stlačkou, aby ste kryt sňali, a vytiahnite ju handričkou;

potom vyberte valcovaciu kefu z červeného koncového krytu kefy;



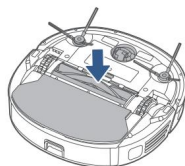
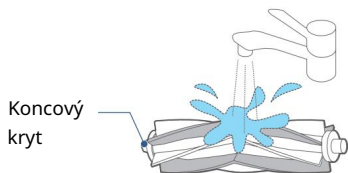
3. V prípade potreby vypáčajte červený koncový kryt tvrdými predmetmi a čistiacim nástrojom alebo mäkkou handričkou vyčistite vlasy alebo cudzie predmety, ktoré sa zaplietli do medzery v koncovom kryte;

4. Vyčistite valcovaciu kefu vodou a osušte ju;

5. Po skončení čistenia zasuňte späť koncový kryt do tela rolovacej kefy;

6. Vložte telo valcovacej kefy do komory valcovacej kefy v uvedenom smere;

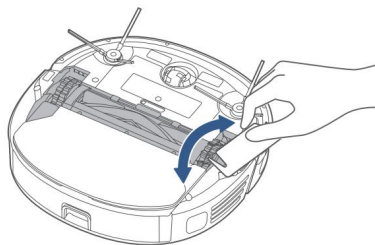
7. Zatlačte na kryt valcovacej kefy, aby sa pripevnil k stroju.



KAŽ DODENNÁ ÚDRŽBA A SERVIS

■ Čistenie hnacích kolies (odporúča sa týž denné čistenie)

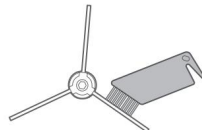
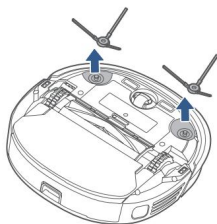
1. Otáčanie m kolesa tam a späť odstrániť cudzie telesá. Pomocou čistiaceho nástroja alebo mäkkej handričky koleso očistite a odstráňte z neho vlasy alebo cudzie telesá.



■ Čistenie bočných kefiek (odporúča sa čistiť raz týž denne)

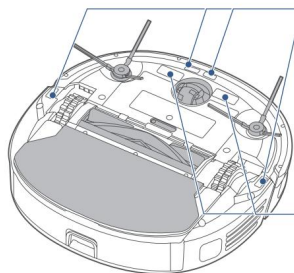
1. Vyberte bočnú kefku;

2. Vyčistite prach usadený na bočnej kefe.

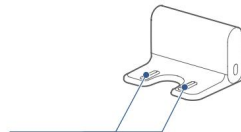


■ Čistenie snímača a čipov (odporúča sa týž denné čistenie)

Mäkkou handričkou zľahka utrite snímač a odstráňte prach na jeho povrchu.



Mäkkou handričkou zľahka utrite kontaktné čipy nabíjačky, aby ste zaistili normálne nabíjanie.

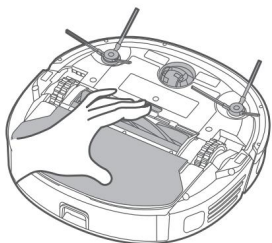


ÚDRŽBA KRYTU VALČKOVÉHO

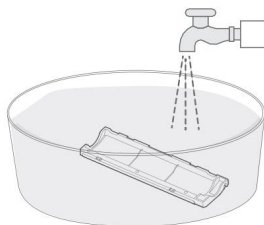
KEFY

■ Ak sa po určitom čase používaní znižuje čistiaci výkon, postupujte podľa pokynov na čistenie krytu valčekovej kefy. Odporúčajú sa čistiť raz za 1 ~ 2 týždne.

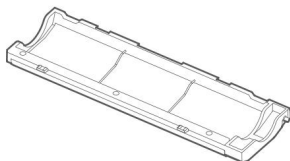
1. Odstráňte kryt valčekovej kefy;



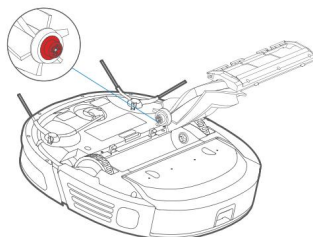
2. Opláchnite kryt kefy teplou vodou;



3. Po opláchnutí ju osušte;



4. Nasadte kryt suchej valčekovej kefy na stroj.



Najčastejšie otázky

Popis závady	Metódy liečby
Hlavná jednotka sa posunie späť	<ul style="list-style-type: none"> - Kliknutím na ochranný kryt skontrolujte, či nie je zaseknutý cudzí predmet. - Odstráňte prekážky pred strojom - Kliknutím na nárazníkovú dosku skontrolujte, či nie je zaseknutá cudzí predmet. - Vyčistite prach nahromadený na povrchu šošovky v spodnom snímači.
Stroj nezobrazuje žiadny hlas	<ul style="list-style-type: none"> - Vypnutie tichého režimu - Zosilnenie hlasitosti pomocou aplikácie
Aplikácia ukazuje, že je stroj odpojený	<ul style="list-style-type: none"> - Znovu sa pripojte k pívničnej sieti - Reštartujte smerovač - Zapnite vypínač robotického čističa - Pridanie nového spotrebiča do aplikácie - Po spustení systému dlho stlačte tlačidlo pre párovanie so sieťou na 3 sekundy a po zaznení zvukového signálu ho uvoľnite a potom pridajte nový prístroj podľa pokynov v mobilnom telefóne.
Operácie aplikácie vykazujú oneskorené reakcie	<ul style="list-style-type: none"> - Reštartujte smerovač a znížte počet používatelov pripojených k smerovaču. - Skontrolujte nastavenie samotného mobilného telefónu - Zvýšte šířku pásma siete
Kódy QR na tele stroja nemožno naskenovať pomocou aplikácie	<ul style="list-style-type: none"> - Pridanie zariadenia podľa klasifikácie produktov
Nedá sa nabíjať	<ul style="list-style-type: none"> - Skontrolujte, či nie je uvoľnená zásuvka alebo zástrčka. - Uistite sa, že kontakt s nabíjacími čipmi nabíjacieho dok kontaktného napájania hlavnej jednotky flasuje na znamenie, že sa hlavná jednotka nabíja, alebo sledujte zobrazenie úrovne napájania prostredníctvom aplikácie - Vyzvite zákazníka, aby pravidelne dobíjali hlavnú jednotku, pokiaľ ju dlhšiu dobu nepoužívajú. - Batériu nie je možné nabíjať pod bodom mrazu. Odporúčame robotický vysávač umiestniť pri normálnej teplote a používať ho po zahriatí.

Najčastejšie otázky

Popis závady	Metódy liečby
Hlavná jednotka sa nemôže vrátiť na nabíjanie	<ul style="list-style-type: none"> - Pozri časť "Nabíjanie stroja".
Hlavná jednotka zachytená	<ul style="list-style-type: none"> - Hlavná jednotka aktivuje únikový režim automaticky, a ak nie, pomôžte jej ručne. - Vyčistite zamotanie z bočnej kľuky a znovu spustíte hlavnú jednotku, aby ste skontrolovali, či funguje normálne, alebo v opačnom prípade kontaktujte servisné oddelenie. - Odstráňte prekážky
Návrat na nabíjanie bez dokončenia čistenia	<ul style="list-style-type: none"> - Nabíjanie hlavnej jednotky
Upratovanie sa nevykonáva podľa dohodnutého času	<ul style="list-style-type: none"> - Obnovenie schôdzky - Vypnutie režimu Nerušiť
Hlavná jednotka nefunguje	<ul style="list-style-type: none"> - Nabíjanie stroja - Umiestnite stroj k zemi. - Kontaktujte servisné oddelenie
Stroj nečistí v čase schôdzky	<ul style="list-style-type: none"> - Skontrolujte, či je hlavná jednotka zapnutá - Skontrolujte, či je zostávajúca energia batérie - Skontrolujte časy schôdzok v aplikácii: skontrolujte, či je zapnuté stavové tlačidlo, či je čas schôdzky správny a či je frekvencia čistenia iba jednorazová (ak chcete, aby stroj reagoval na schôdzku znova, resetujte čas schôdzky). - Po odznení posledného naplánovaného čistenia nie je čistenie dokončené z dôvodu abnormálnych alarmov alebo manuálnych zásahov. <p>Prosím, aby hlavná jednotka prešla do stavu návratu k nabíjaniu, alebo ju jednoducho vložte do nabíjacieho doku.</p> <ul style="list-style-type: none"> - V položkách menu "Setup" (Nastavenia) kliknite na položku "Device Info Item" (Informácie o zariadení) a potom kliknite na položku "Sync Now" (Synchronizovať teraz) pod časovým pásmom do zón. - Vyriešte príslušné alarmy podľa výziev z aplikácie

Najčastejšie otázky

Popis závady	Metódy liečby
Stroj nemožno vypnúť	<ul style="list-style-type: none"> - Presuňte hlavnú jednotku z nabíjacieho doku a dlho stlačte tlačidlo napájania po dobu asi 3 s, potom ruku stiahnite, akonáhle začne indikátor napájania flashovať . - Otočte hlavnú jednotku a malým čistiacim nástrojom alebo špicatým predmetom stlačte na 1 s červené tlačidlo pod výrobným štítkom.
Ľavé / pravé koleso sa neotáča alebo sa zasekne a spustí alarm Bočná kefa sa neotáča.	<ul style="list-style-type: none"> - Otočte hlavnú jednotku a otáčajte kolieskom tam a späť , aby ste skontrolovali, či sa v ňom nenachádzajú cudzie telesá. - V chlpatom prostredí pravidelne čistite bočnú kefu
Valčeková kefa sa neotáča alebo sa zasekne, spustí alarm	<ul style="list-style-type: none"> - Otočte hlavnú jednotku a otočte rolovacou kefou tam a späť , aby ste skontrolovali, či sa v nej nenachádzajú cudzie telesá. <p>Poznámka: V chlpatom prostredí pravidelne čistite valcovaciu kefu.</p>
Abnormálny hluk od valiacej sa kefy	<ul style="list-style-type: none"> - Otočte hlavnú jednotku, snímte kryt valcovacej kefy a potom valcovaciu kefu a vyčistite cudzie predmety zamotané vo valcovacej kefe.
Abnormálny laserový radar	<ul style="list-style-type: none"> - Stlačte okolie radarového domčeka, aby ste overili, či sa odrazí a či sa ozve zvuk "cvaknutia" pri zopnutí spínača. - Skontrolujte, či sa v ňom nenachádzajú cudzie telesá, a potom ručne mierne pootočte radarom, aby ste zistili, či sa môže otáčať . - Utrite radar vreckovkou
Závada predného nárazníka	<ul style="list-style-type: none"> - Poklepte na predný nárazník, aby ste zistili, či sa hladko odrazí, a skontrolujte, či sa v prednej a spodnej časti nárazníka nenachádzajú cudzie telesá. - Utrite radar vreckovkou
Žiadna voda vonku	<ul style="list-style-type: none"> - Nainštalujte mopovaciu dosku a skontrolujte, či je na svojom mieste. - Skontrolujte, či je v nádrži na vodu dostatok vody. - Pokiaľ magnet v mopovacej doske odpadne, kontaktujte servisné oddelenie pre výmenu dosky.
Stroj jazdí v kruhoch	<ul style="list-style-type: none"> - Otočte hlavnú jednotku, skontrolujte, či sa jej kolesá voľne otáčajú, av prípade výskytu cudzích telies ich ihneď vyčistite.

Najčastejšie otázky

Popis závady	Metódy liečby
Hlasný hluk	<ul style="list-style-type: none"> - Pred použitím filter umyte a osušte, vyvarujte sa prevádzky stroja v miestach s nahromadenou vodou. - Odporúčame pravidelne čistiť prachový box a filter. - V aplikácii zvolte tichú saciu silu
Pomalé reakcie aplikácie	<ul style="list-style-type: none"> - Odporúčame overovanie pomocou mobilného hotspotu
Oneskorené reakcie zariadenia	<ul style="list-style-type: none"> - Ak je radar zablokovaný, okamžite vyčistite cudzie predmety.
ID zariadenia nebolo nájdené	<ul style="list-style-type: none"> - Dlhým stlačením tlačidla pre návrat k nabíjaniu prejdete do režimu sieťového párovania. (Sledujte, či sa indikátor WiFi začne flashovať)
Neúspešná aktualizácia softvéru kliknutím v aplikácii	<ul style="list-style-type: none"> - Umiestnením hlavnej jednotky do nabíjacieho doku sa uistite, či sa jednotka nabíja. - Odporúčame aktualizovať softvér, keď je vaša domáca sieť stabilná.
Mapu nemožno zmazať	<ul style="list-style-type: none"> - Odporúčame mapu odstrániť, až bude vaša domáca sieť stabilná.
Mapa nie je k dispozícii	<ul style="list-style-type: none"> - Zvoľte mapu, keď je vaša domáca sieť stabilná
Po úplnom nabití stroja sa nevykonáva obnovenie bodu prerušenia.	<ul style="list-style-type: none"> - Obnovenie bodu prerušenia je typ akcií vykonávaných samotnou hlavnou jednotkou, do ktorých nemôže zasahovať človek.
Nie je možné aktualizovať	<ul style="list-style-type: none"> - Overte, či je hlavná jednotka umiestnená v nabíjacom doku. - Sledujte, či indikátor WiFi stále svieti, a overte, či je hlavná jednotka pripojená k internetu.

Ochrana životného prostredia



Elektronický odpad označený v súlade so smernicou Európskej únie sa nesmie ukladať spolu s iným komunálnym odpadom. Podlieha separovanému zberu a recyklácii na určených miestach. Zabezpečením jeho správnej likvidácie predídete možným negatívnym dôsledkom na životné prostredie a ľudské zdravie. Systém zberu použitých zariadení je v súlade s miestnymi predpismi o ochrane životného prostredia pre likvidáciu odpadu. Podrobné informácie o tejto téme získate na obecnom úrade, v spracovateľskom závode alebo v obchode, kde bol výrobok zakúpený. Výrobok spĺňa požiadavky tzv. smerníc nového prístupu Európskej únie (EÚ) v oblasti bezpečnosti, zdravia a životného prostredia, ktoré špecifikujú nebezpečenstvá, ktoré by sa mali zistiť a odstrániť.



Tento dokument je prekladom pôvodného návodu na použitie, ktorý vypracoval výrobca.

Podrobné informácie o záručných podmienkach distribútora/výrobcu sú k dispozícii na <https://serwis.innpro.pl/gwarancja>.

Výrobok musí pravidelne udržiavať (čistiť) sám používateľ alebo špecializované servisné strediská na náklady používateľa. Ak v návode na obsluhu nie sú uvedené informácie o potrebnej cyklickej údržbe alebo servisných úkonoch, musí sa pravidelne, najmenej raz týždenne, posudzovať odchýlka fyzického stavu výrobku od fyzicky nového výrobku. Ak sa zistí alebo nájde akákoľvek odchýlka, musia sa bezodkladne vykonať údržbové (čistiace) alebo servisné opatrenia. Ak sa nevykoná správna údržba (čistenie) a nereaguje sa na zistenie odlišného stavu, môže to mať za následok trvalé poškodenie výrobku. Garant nezodpovedá za škody vzniknuté v dôsledku nebalosti.

Pre akumulátory LI-ION

Spotrebič je vybavený LI ION (lítium-iónovým) akumulátorom, ktorý v dôsledku svojej finančnej a chemickej štruktúry časom a používaním starne. Výrobca udáva maximálny čas prevádzky zariadenia v laboratórnych podmienkach, kde existujú optimálne prevádzkové podmienky pre zariadenie a samotný akumulátor je nový a plne nabitý. Prevádzkový čas sa v skutočnosti môže líšiť od času deklarovaného v ponuke, pričom nejde o chybu zariadenia, ale o vlastnosť výrobku. V záujme zachovania maximálnej životnosti batérie sa neodporúča vybiť batériu na menej ako 3,18 V alebo 15 % celkovej kapacity. Nižšie hodnoty, ako napríklad 2,5 V pre článok, ho trvalo poškodí a nevzťahuje sa na to záruka. Ak batériu alebo celé zariadenie nepoužívate dlhšie ako jeden mesiac, nabíjajte batériu na 50% a pravidelne každé dva mesiace kontrolujte úroveň nabitia. Batériu a zariadenie skladujte na suchom mieste, mimo dosahu slnka a negatívnych teplôt.

Pre batérie LIPO

Zariadenie je vybavené batériou LI PO (lítium-polymér), ktorá vzhľadom na svoju finančnú a chemickú štruktúru časom a používaním starne. Výrobca udáva maximálny čas prevádzky zariadenia v laboratórnych podmienkach, kde existujú optimálne prevádzkové podmienky pre zariadenie a samotná batéria je nová a plne nabitá. Prevádzkový čas sa v skutočnosti môže líšiť od času deklarovaného v ponuke, čo nie je vada zariadenia, ale vlastnosť výrobku. V záujme zachovania maximálnej životnosti batérie sa neodporúča vybiť batériu pod 3,5 V alebo 5 % celkovej kapacity. Nižšie hodnoty, ako napríklad 3,2 V pre článok, ho trvalo poškodí a nevzťahuje sa na to záruka. Ak batériu alebo celé zariadenie nepoužívate dlhšie ako jeden mesiac, nabíjajte batériu na 50% a pravidelne každé dva mesiace kontrolujte úroveň jej nabitia. Batériu a zariadenie skladujte na suchom mieste, mimo dosahu slnka a negatívnych teplôt.

Bezpečnostné opatrenia

Pred nabíjaním skontrolujte, či sú kontakty zariadenia čisté.

Počas používania a nabíjania nenechávajte zariadenie bez dozoru.

Uistite sa, že v prípade núdze môžete zariadenie rýchlo odpojiť od zdroja napájania.

Zariadenie nikdy nevystavujte vysokým teplotám.

Zariadenie nabíjajte na suchom a dobre vetranom mieste mimo dosahu

Dodržiavajte vzdialenosť minimálne 1 m od iných predmetov.

Počas nabíjania zariadenie nikdy nezakrývajte.

Nikdy nepoužívajte napájací zdroj, nabíjaciú stanicu, káble atď. bez odporúčania a schválenia výrobcu.

Dbajte na svoj majetok, zariadenie je vybavené článkami, ktoré sa ťažko hasia, vybavte sa hasiacim listom.